

Marele Ducat al LUXEMBURGULUI

Groussherzogtum Lëtzebuerg (luxemburgheză)
Großherzogtum Luxemburg (germană)
Grand-Duché de Luxembourg (franceză)

Luxemburg înseamnă „micul castel” și derivă din celticul lucilem (mic) și termenul german burg (castel sau fortăreață).



Capitala: Luxembourg - 107,247 locuitori, densitate - 2100/km² (2014) - împreună cu Bruxelles (Belgia) și Strasbourg (Franța) este una din cele trei capitale oficiale europene - sedii-Curtea de Justiție, Parlamentul European, Consiliul Uniunii Europene

Populație: 582,291 locuitori (est. iulie 2016 - CIA World Factbook)

Suprafață: 2,586 km² (1% din Ro) una din cele mai mici țări din Europa, locul 179/194 state independente din lume

Densitatea populației: 222,8 loc./km² - 2015

Unități administrative - 3 districte (Diekirch, Grevenmacher și Luxemburg), împărțite la rândul lor în 12 cantoane

Geografie și climă:

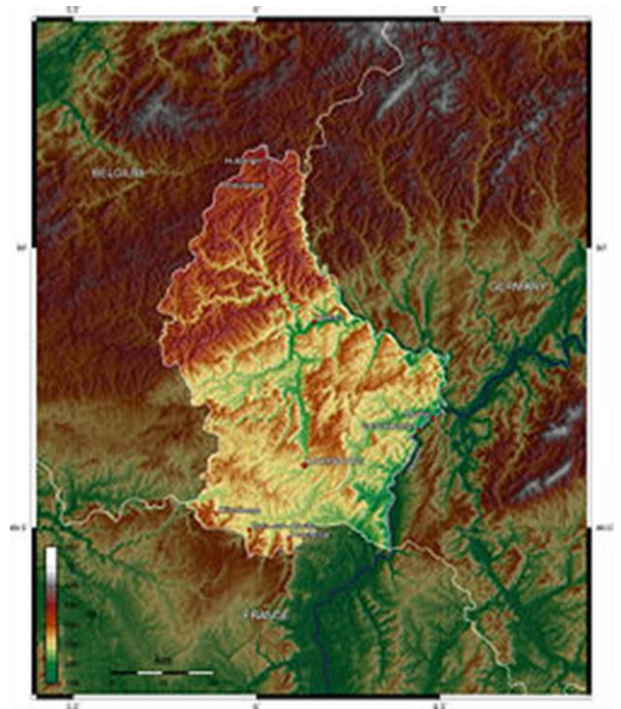
-**localizare:** țară fără ieșire la mare, situată în partea NV a Europei

- **vecini** : Belgia - regiunea Valonă (V și NV), Franța - Lorena(S), Germania - landurile Renania-Palatinat și Saarland (E)

- **relief:** treimea nordică a țării - Oesling, slab populată, face parte din zona geografică a Ardenilor (cel mai înalt punct 560m); cele două treimi sudice (Gutland) sunt mai dens populate și prezintă o formațiune mare și plată de gresie în zona centrală și de sud a țării, precum și păduri dese în est

- **clima:** oceanică cu precipitații ridicate, mai ales la sfârșitul verii

Repere istorice: istoria ducatului începe cu achiziția în 963 a localității Lucilinburhuc (astăzi



Componența etnică: luxemburghezi 54,1%, portughezi 16,4%, francezi 7%, italieni 3,5%, belgieni 3,3%, germani 2,3%, britanici 1,1%, alții 12,3% (est.2011)

Apartenența confesională: creștini: romano-catolici 67 %, protestanți 3%, ortodocși - 1%, alți creștini - 3%; musulmani 3%; budiști - 1%; neafiliați 14%, ateii 6%, necunoscută 2% - 2012

Ziua națională:

23 iunie - ziua oficială de naștere a Marelui Duce Henri (născut de fapt pe 16 aprilie; ziua de 23 iunie a fost aleasă datorită anotimpului și vremii potrivite pentru festivități)

Limbi oficiale - trei: luxemburgheză (un dialect de germană) - 88,8%, franceza 4,2%, germana 1,1%; portugheză 2,3%, altele 3,5% - 2011

Formă de guvernământ: monarhie constituțională, democrație parlamentară - legislativ unicameral, Camera Deputaților

Dreptul la vot - 18 ani, sufragiu universal și obligatoriu

Conducere actuală (mai 2017):

- Marele Duce HENRI (din oct. 2000)
- urmaș la tron - Prințul Guillaume
- Prim-ministru: Xavier BETTEL

castelul Luxemburg) de către Siegfried, Conte de Ardennes; între sec. XIV-XV trei membri ai Casei de Luxemburg au domnit ca sfânt împărat roman; ducatul s-a aflat sub conducerea Bourbonilor, Habsburgilor, Hohenzollernilor și francezilor; 1839 - tratatul de la Londra - nașterea Luxemburgului modern, independent; țara și-a menținut neutralitatea în ambele războaie mondiale, însă a fost ocupată de Germania în ambele conflicte; Luxemburg este membru-fondator al Uniunii Europene (Tratatul de la Roma -1957); adoptarea Euro - 1999

Moneda și paritate: Euro, 1 EUR = 4,558 RON - 06 mai 2017

Economie: PIB - 58,23 miliarde \$ (PPC), 60, 70 miliarde \$ (nominal) - 2016 ; PIB/locuitor: 100,991\$ (PPC), 104,359 \$(nominal) - 2016; forța de muncă - 272,000 + 150,000 de străini care fac naveta zilnică din Franța, Germania și Belgia - 2016; rata șomajului - 6,7% -2016; datoria externă este extrem de mare, reprezentând 3443 % din PIB și cu o valoare de \$3.696.467/loc. (2014) - cea mai mare din lume; cu toate acestea însă, Luxemburg are o economie stabilă și puternică, cu venituri ridicate și șomaj scăzut; este cel mai important centru financiar al Europei (și al doilea din lume după SUA), fiind definit uneori ca paradis fiscal - 340 de multinaționale au acorduri fiscale cu Luxemburg unde plătesc impozit pe profit de 1% (media în UE este de 21%, iar în SUA 40%); serviciile financiare au înlocuit producția de oțel drept principalul motor de dezvoltare economică și sursă de prosperitate

Domenii: servicii (88,7%), industrie (11,1%), agricultură (0,2%) - 2016

Resurse naturale: foarte puține, iar agricultura este extrem de limitată; zăcămintele de minereu de fier au fost epuizate în anii 80; singurele surse de energie sunt apa și lemnul

Comerț: **export** - mașini și echipamente, produse din oțel, produse chimice, produse din cauciuc, sticlă (Germania, Belgia, Franța, UK, Italia, Olanda) - 2015; **import** - aeronave, minerale, produse chimice, metale, produse alimentare, bunuri de consum de lux (Belgia, Germania, China, Franța, SUA, Olanda, Mexic) - 2015

Domenii ale identității naționale:

Cultură: influențe culturale franceze și germane; orașul Luxemburg, datorită fortificațiilor, se regăsește în Patrimoniul UNESCO și este primul oraș care a fost numit Capitală Europeană a Culturii de două ori, în 1995 și 2007

Muzee: Muzeul Național de Istorie și Artă (NMHA), Muzeul de Istorie orașului Luxemburg, și noul Marele Duce Jean Muzeul de Artă Modernă (MUDAM). Muzeul Național de Istorie Militară (MNHM)

Personalități: Jean-Claude Juncker (președinte al Comisiei Europene din 2014); Théo Kerg, Joseph Kutter and Michel Majerus (pictori), Loretta Young (actriță americană din prima jumătate a sec. XX era cu descendență luxemburgheză)

Sport: Josy Barthel (singurul câștigător al unei medalii de aur olimpice - atlet, cursa de 1500 m în 1952) - stadionul național îi poartă numele; Marc Girardelli (schior), Nicolas Frantz, Charly Gaul, Andy Schleck, Elsy Jacobs (cicliști)

Gastronomie: influențată puternic de bucătăriile franceză și germană + noi tendințe datorită imigranților italieni și portughezi; mâncăruri tipice: Judd mat Gaardebounen (guler afumat de porc cu fasole boabe), Bouneschlupp (un fel de ciorbă pe bază de fasole, cartofi, bacon și ceapă), Träipen (un fel de sângerete)

Reprezentare în organizații internaționale: UE - membru fondator, NATO - membru fondator, OCDE - membru fondator, OSCE - membru fondator, ONU - membru fondator, agențiile ONU, Fondul Monetar Internațional, Banca Mondială, Consiliul Europei, Organizația Mondială a Comerțului, Organizația Internațională a Muncii, Comitetul Olimpic Internațional, Organizația Internațională a Francofoniei, Curtea Internațională de Justiție - acceptă jurisdicția Curții fără rezerve

Istoric relații bilaterale cu România și protocol/acord educație:

- 1910 - stabilire relații diplomatice la rang de legație, 1966 ridicate la rang de ambasadă; România a fost reprezentată la Bruxelles până în 1992, când a fost deschisă o ambasadă în Marele Ducat
- 1994 - acord interguvernamental de colaborare în domeniile culturii, învățământului, științei și sportului
- 2016 - program interguvernamental de schimburi în domeniile științei și tehnologiei, educației, culturii și sportului

Reprezentare diplomatică

1. În România:

Ambasadorul Marelui Ducat de Luxemburg în România - Reprezentarea diplomatică și consulară a Marelui Ducat de Luxemburg în România este asigurată de Ambasada Marelui Ducat de Luxemburg în Republica Elenă

Ambasador: E.S. DI Christian BIEVER

(Reședința la Atena)

Adresa: Atena, Avenue Vas. Sophias & Neophytou Vamva street 2, 10674

Telefon: (0030-210) 725 64 00

Fax: (0030-210) 725 64 05

E-mail: athenes.amb@mae.etat.lu

Consulatul Onorific al Marelui Ducat de Luxemburg la București

Consul onorific: Dl. Mihai FERARIU

Adresa: Str. Dr. Dumitru Râureanu, nr. 4, etj 1, Sector 5, București

Sediu central: Str. Av. Petre Crețu, nr. 68, Sector 1

Telefon: +40 21 3103510

Fax: +40 21 3157531

E-mail: ferariu@rdslink.ro

2. În Luxemburg:

Ambasada României în Marele Ducat al Luxemburgului

Ambasador: Domnul Lilian ZAMFIROIU

Adresă: 41, Boulevard de la Petrusse, L-2320

Luxembourg

Telefon: +352 455151; +352 455159

Fax: +352 455163

E-mail: luxemburg@mae.ro

Site: <http://luxemburg.mae.ro/>

Link-uri importante:

- Casa grand-ducală - <http://www.monarchie.lu/fr/index.html>
- Portal <http://www.luxembourg-public.lu/en/index.html>
- Parlament - <http://www.chd.lu/wps/portal/public/Accueil/Actualite>
- Guvern - <http://www.gouvernement.lu/>
- Ministerul Educației Naționale, Copilăriei și Tineretului - <http://www.men-public.lu/home/index.html>
- Ministerul Afacerilor Externe și Europene - <http://www.gouvernement.lu/maee>

SURSE:

- *CIA world factbook* - <https://www.cia.gov/library/publications/the-world-factbook/geos/lu.html> (economie, guvern, organizații internaționale, date statistice)
- *BBC country profile* - <http://www.bbc.com/news/world-europe-17548470> (repere istorice și fotografia 1)
- *Wikipedia* - versiunile în engleză <https://en.wikipedia.org/wiki/Luxembourg> și română <https://ro.wikipedia.org/wiki/Luxembourg> (geografie, istorie, cultură, fotografia 2)
- *MAE* - <https://www.mae.ro/bilateral-relations/1718#824> (relații bilaterale + reprezentare diplomatică)